



## А. ТЕКСТУАЛНИ ДЕО

### 1. УВОД

**Инвеститор израде Урбанистичког пројекта за изградњу кружне раскрснице државног пута првог Б реда бр. 26 и Улице Даворина Јенка** (у даљем тексту УП) је Град Шабац. Суинвеститор израде урбанистичког пројекта је Ауто кућа "Holliday"

**Циљ израде УП:** На захтев инвеститора а у складу са доминантном наменом урбанистичког плана, урбанистичким пројектом се дефинишу услови за изградњу кружне раскрснице државног пута првог Б реда бр. 26 и Улице Даворина Јенка.

### 2. ПРАВНИ И ПЛАНСКИ ОСНОВ

**Правни основ** за израду урбанистичког пројекта чине:

- Закон о планирању и изградњи ("Сл. гласник РС", бр. 72/09 и 81/09 - исправка, 64/10 - Одлука УС, 24/11, 121/12, 42/13 - Одлука УС, 50/13 - Одлука УС, 98/13 – Одлука УС, 132/2014, 145/2014, 83/18, 31/19, 37/19 – др. закон и 9/20),
- Правилник о садржини, начину и поступку израде планских докумената просторног и урбанистичког планирања ("Сл. гласник РС", бр. 32/19),
- Правилник о општим правилима за парцелацију, регулацију и изградњу ("Сл. гласник РС", бр.22/15).

**Плански основ** за израду урбанистичког пројекта чине:

- ПГР "Шабац" - ревизија ("Сл. лист града Шапца" бр. 18/15, 23/15,16/18, 5/19 и 20/19), у даљем тексту ПГР и
- Измена и допуна ПДР подручја између обилазног пута и улица: Гучевска, Чокешинска и Даворина Јенка ("Сл. лист града Шапца" бр. 28/09).

**Планску документацију од значаја за израду урбанистичког пројекта** чини ПДР "ОБ-2" ("Сл. лист града Шапца" бр. 13/11).

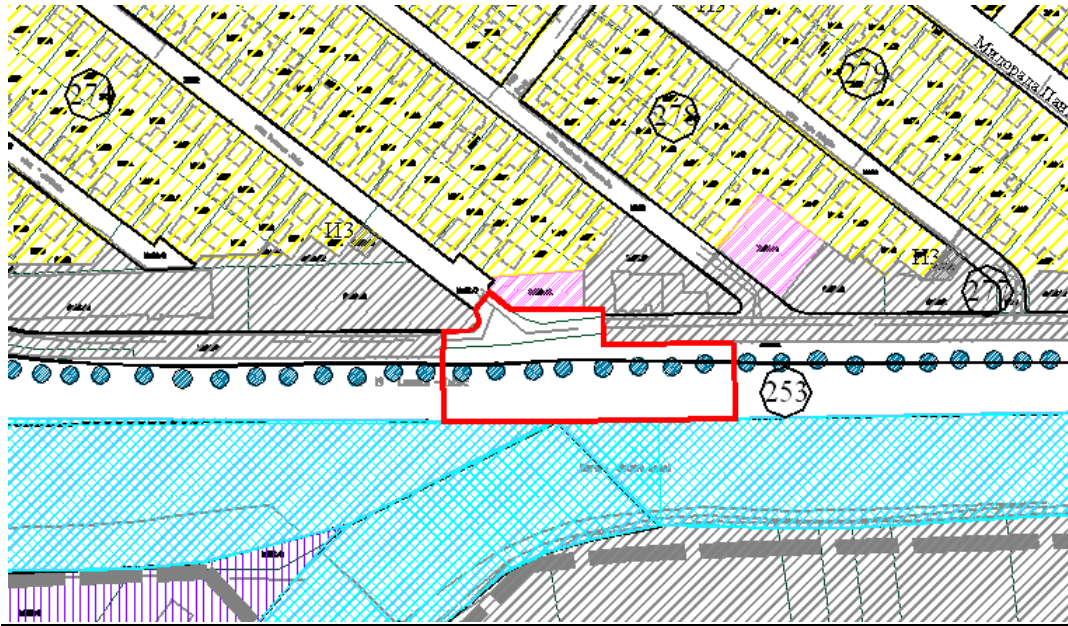
### 3. ОБУХВАТ ПРОЈЕКТА

Граница обухвата Урбанистичког пројекта обухвата следеће кат.парцеле: део 11426/7, део 11426/1, део 14430/1 КО Шабац у површини од око 74 ара.

Носиоци права на земљишту су: за кат.п.бр. 11426/7 Град Шабац, за кат.п.бр. 11426/1 Град Шабац и Јовановић Влада, за кат.п.бр.14430/1: В.Д. "Југокоп-Подриње" д.о.о. Шабац, ЈВП "Србијаводе", Град Шабац. Према подацима РГЗ, катастар непокретности, на кат.п.бр.14430/1 КО Шабац постоји забележба - захтев за реституцију.

### 4. УСЛОВЉЕНОСТ ИЗ ПЛАНСКОГ ДОКУМЕНТА - ИЗВОДИ

**Плански основ** за израду урбанистичког пројекта чини ПГР "Шабац" - ревизија ("Сл. лист града Шапца" бр. 18/15, 23/15,16/18, 5/19 и 20/19), у даљем тексту ПГР. У складу са одредбама плана, подручје се налази у Просторној целини III: Градски полупрстен, урбанистички блок 253. Планом су дефинисана правила уређења и грађења. Карактеристични услови се наводе даље у тексту.



И: зона објеката, мрежа и коридора инфраструктуре

ИО: путна инфраструктура, саобраћајне петље и раскрснице

Слика 1: Извод из ПГР (План намене површина) са границом обухвата УП

## ПРАВИЛА ГРАЂЕЊА (извод из ПГР)

И- ИДПГР-1	ОБЈЕКТИ, МРЕЖЕ И КОРИДОРИ ИНФРАСТРУКТУРЕ
<b>ПРАВИЛА УРЕЂЕЊА</b>	
<p>Општи услови уређења су дефинисани поглављима плана за сваку појединачну инфраструктурну област: саобраћај, водоснабдевање, одвођење отпадних вода, електроенергетика и др. Графичким прилогом плана и посебним условима су дефинисане следеће подзоне: ИО - путна инфраструктура, саобраћајне петље и раскрснице. Зоне инфраструктурних коридора намењене су изградњи искључиво објеката јавне саобраћајне, мелиорационе, доводне, одводне и остале инфраструктурне мреже (нискоградња и високоградња) и пратећих просторија за надзирање функционисања мрежа и уређаја. Унутар зона инфраструктурних коридора не може се одвијати изградња објеката нити просторија стамбене намене, нити осталих објеката високоградње осим наведених у предходном ставу. Све планиране локације инфраструктурних мрежа и објеката које су предложене планом су планерски дефинисане. Постоји реална претпоставка да ће приликом реализације плана бити потребне одређене корекције у смислу разраде капацитета и профила.</p>	
<b>ПРАВИЛА ГРАЂЕЊА</b>	
<b><u>Заштитни појасеви у инфраструктурним коридорима</u></b>	
<p><b><u>Заштитни појас</u></b> је површина уз ивицу земљишног појаса, на спољну страну и која служи за заштиту јавног пута и саобраћаја на њему.</p> <p><b><u>Појас контролисане изградње</u></b> је површина са спољне стране од границе заштитног појаса на којој се ограничава врста и обим изградње објеката, која је исте ширине као и заштитни појас и која служи за заштиту јавног пута и саобраћаја на њему. Ширина заштитних појасева трасе и објеката инфраструктурних система инфраструктурном коридору државних путева првог и другог реда, као и у коридорима појединих инфраструктурних система, утврђена је на основу законских и подзаконских аката.</p> <p><b><u>Врсте и ширине заштитних појасева са правилима грађења и режимима заштите</u></b></p> <p>Планом се дефинишу обострани заштитни појасеви траса и објеката постојећих и планираних инфраструктурних система унутар инфраструктурног коридора на подручју града, и то:</p> <ul style="list-style-type: none"> <li>• <b>Непосредни појас заштите</b></li> <li>• од ивице замљишног појаса пута, и то: 20 м за ДП 1;</li> <li>• од осе далековода 110kV је 15m, од осе далековода 35kV је 7m, а од осе далековода/мешовитих водова 20kV и 10kV је 5m;</li> <li>• од трасе подземног ел.ен. кабла 35kV је 1.5m</li> <li>• од осе магистралног гасовода 50bar је 30m, од челичног гасовода до 13bar је 3m а од осе дистрибутивног гасовода до 4bar је 1m,</li> <li>• од осе оптичког телекомуникационог кабла – 1 m.</li> <li>• у непосредном појасу заштите је забрањена изградња стамбених, пословних и помоћних објеката, као и свих објеката</li> </ul>	



који нису у функцији инфраструктурног система;

- дозвољена је изградња функционалних и пратећих садржаја у функцији инфраструктурног система (станица за снабдевање моторних возила горивом, ауто-сервиса, аутобаза и сл.), постављање планираних паралелно вођених траса осталих инфраструктурних система, као и извођење радова у циљу спровођења мера заштите животне средине;
- легализација и реконструкција постојећих објеката може се одобрити само уз одговарајућу техничку документацију; и
- код енергетских и телекомуникационих система забрањено је сађење биљака са кореном чија је дубина већа од 1 m на удаљењу мањем од 5m од осе гасовода и у појасу заштите оптичког кабла.
- **Заштитни појас далековода 110kV**
- 25m са обе стране вода мерено од крајњег фазног проводника, у складу са чланом 218 Закона о енергетици.
- **Шири појас заштите**
- појас контролисана изградње од границе непосредног појаса заштите, и то: 20 m за ДП 1;
- у ширем појасу заштите је дозвољена изградња нових објеката (легализација, реконструкција, доградња и изградња) у зонама предвиђеним одговарајућим урбанистичким планом за изградњу;
- дозвољено је отварање каменолома и изградња индустријских, комуналних и пољопривредних објеката и постројења који су извори загађивања животне средине, на удаљењу већем од 50 m од осе крајњег колосека пруге;
- дозвољена је изградња водовода, канализације, топловода, железничке пруге, телекомуникационих и електровода, инсталација, постројења и сл;
- угоститељски објекти: површина парцеле (комплекса) до 1000 m<sup>2</sup>, индекс изграђености 0,7; степен заузетости парцеле 70%, спратност објеката П;
- рекреативни (спортски) објекти: површина парцеле (комплекса) до 2000 m<sup>2</sup>; индекс изграђености – 0,8; степен заузетости парцеле – 80%; спратност објеката – П;
- објекти намењени туризму су слободностојећи на појединачним парцелама или групације слободностојећих објеката на једној парцели (комплексу);
- објекат намењен туризму треба интегрисати са природним окружењем у коме се налази;
- у спортским комплексима могућа је изградња компатибилних садржаја (апартмана, трговачко-угоститељских објеката, и сл.) са максималним индексом изграђености 0,1 и максималним индексом заузетости 5%.
- **Правила за постављање инсталација поред државних путева I и II реда:**
- у заштитном појасу поред јавног пута на основу члана 28. став 2. Закона о јавним путевима („Сл.гласник РС“, бр. 101/05 и 123/07), може да се гради, односно поставља водовод, канализација, топловод, железничка пруга и други слични објекти, као и телекомуникациони и електро водови, инсталације, постројења и сл. **по претходно прибављеној сагласности управљача јавног пута која садржи саобраћајно-техничке услове.**
- инсталације се могу планирати на катастарским парцелама које се воде као јавно добро путевима - својина Републике Србије и на којима се ЈП „Путеви Србије“, Београд, води као корисник или правни следбеник корисника.
- траса инсталација мора се пројектно усагласити са постојећим инсталацијама поред и испод јавног пута.
- укрштање са јавним путем предвидети искључиво механичким подбушивањем испод трупа пута, управно на пут, у прописаној заштитној цеви.
- заштитна цев мора бити пројектована на целој дужини између крајњих тачака попречног профила пута (изузетно спољна ивица коловоза), увећана за по 3 m са сваке стране.
- минимална дубина инсталација и заштитних цеви од најниже коте коловоза до горње коте заштитне цеви износи 1, 5m.
- Минимална дубина инсталација и заштитних цеви испод путног канала за одводњавање (постојећег или планираног) од коте дна канала до горње коте заштитне цеви износи 1,2m.
- уколико се инсталације паралелно воде, морају бити постављене минимално 3m од крајње тачке попречног профила пута (ножице насипа трупа пута или спољне ивице путног канала за одводњавање) изузетно ивице коловоза уколико се тиме не ремети режим одводњавања коловоза.
- на местима где није могуће задовољити услове из претходног става мора се испројектовати и извести адекватна заштита трупа државног пута.
- Навести правило да се аутобуска стајалишта на државним путевима планирају ван коловоза уз сагласност управљача јавног пута.
- **Правила за коришћење површина и изградњу објеката саобраћајне инфраструктуре:**
- сви јавни путеви на планском подручју се граде по важећим прописима, уз примену одговарајућих техничких стандарда;
- у постојећим насељима регулације улица се задржавају осим ако постоје потребе за променом као што су побољшање саобраћајног решења, инфраструктуре, нивелације и др;
- на постојећим путевима примарне путне мреже, тамо где је то потребно, неопходно је извршити ревитализацију и модернизацију техничко-експлоатационих карактеристика;
- прикључивање прилазног на јавни пут врши се првенствено његовим повезивањем са другим прилазним или некатегорисаним путем већ прикљученим на јавни пут, а на подручјима на којима ово није могуће, прикључивање прилазног пута врши се непосредно на јавни пут, и то првенствено на пут нижег реда;
- изградњом дела пута или путног објекта не сме се нарушити континуитет трасе тог пута и саобраћаја на њему;
- дуж јавних путева потребно је обезбедити инфраструктуру за прикупљање и контролисано одвођење атмосферских вода;
- ради заштите путева од спирања и одроњавања, потребно је, обезбедити косине усека, засека и насипа, као и друге косине у путном земљишту тзв. биоармирањем, тј. озеленети травом, шибљем и другим аутохтоним растињем које не угрожава прегледност пута;
- одводњавање површинских вода врши се слободним падом према риголама, односно према улици са минималним падом од 1,5%;



- државни пут који пролази кроз насеље, а који је истовремено и улица у насељу, може се изградити као улица са елементима који одговарају потребама насеља;
- приликом планирања нових или реконструкције постојећих улица, требало би обезбедити улично зеленило (пожељно двострано), тако да не ометају прегледност пута и не угрожавају безбедност саобраћаја;
- путеви трајног карактера, који се граде и уређују за потребе пољопривредне и шумске привреде, могу се користити и за потребе локалног саобраћаја;
- саобраћајна површина аутобуског сталалишта на јавном путу, осим улице, мора се изградити ван коловоза јавног пута;
- уколико је главни приступ привредној зони преко општинских путева, минимална ширина коловоза предметног пута је 7 m; коловозну конструкцију на таквим путевима димензионисати за тешки теретни саобраћај.

#### Остали услови

Приликом утврђивања микролокација инфраструктурне мреже могућа су мања одступања због усклађења елемената техничког решења, постојећих и планираних објеката и инфраструктуре, конфигурације терена, носивости тла те имовинско правних односа и др, с тим да се условљава да се у планирани коридор резервације простора мора сместити укупан попречни профил планираног коридора. При пројектовању појединих објеката и уређаја комуналне инфраструктуре потребно је прибавити сугласности и осталих корисника/власника инфраструктурних коридора.

У оквиру планираних коридора је забрањена изградња било каквих других објеката сем оних у основној намени. До привођења земљишта планираној намени, земљиште се може користити на досадашњи начин.

<b>објекти чија је изградња забрањена</b>	Унутар ових зона не смеју се обављати делатности које су непоменуте у поглављу "намена површина". Забрањено је овим Планом пољопривредно земљиште (свих категорија) користити за: ауто отпаде, депоновање грађевинског и другог материјала и сл. Намена или капацитет објекта могу бити забрањене или ограничене другим законским прописима, одлукама локалне самоуправе, еколошким условима и сл.
-------------------------------------------	----------------------------------------------------------------------------------------------------------------------------------------------------------------------------------------------------------------------------------------------------------------------------------------------------------------------------------------------------------------------------------------------------

### ПОСЕБНИ УСЛОВИ за урбанистички блок

Блок бр: **253**

Назив: **Обилазни пут**

Плански документ: ПГР - Ревизија; ПДР "Раскрсница Поцерске улице и пута М-19" („Сл лист општина: Шабац, Богатић, Владимирци и Коцељева", бр. 6/06); ПДР "Раскрсница 6. Пука и пута М-19" („Сл лист општина: Шабац, Богатић, Владимирци и Коцељева", бр. 6/06).

Доминантна намена: **И0, Ш - зелени заштитни коридор**

Усмеравајуће одредбе: У складу са доминантном наменом - државни пут. Могуће постављање звучних баријера према стамбеном насељу. Простор у обухвату ПДР-е се уређује у складу са тим плановима а заузећа је неопходно уклонити и простор привести намени. Путно земљиште озеленити.

**За планиране интервенције и израду урбанистичког пројекта за недостајућу инфраструктуру која је дефинисана планом генералне регулације, релевантни су следећи изводи из ПГР:**

- Поглавље II 1.12.3. **Израда урбанистичких пројеката и пројеката парцелације / препарцелације:**

**Табела 13: Посебни услови за израду урбанистичких пројеката (извод из табеле 13, ПГР)**

<b>Изградња инфраструктурних мрежа и објеката</b>	У складу са општим условима и посебним условима за сваку појединачну намену, применом стандарда и норматива. <b>Могућа промена трасе и техничких карактеристика планираног вода унутар дефинисане површине јавне намене.</b>
---------------------------------------------------	------------------------------------------------------------------------------------------------------------------------------------------------------------------------------------------------------------------------------

- Поглавље II 1.12.4. **Инфраструктурне мреже и објекти и зелени фонд**

"Планирана решења инфраструктуре задовољиће будуће потребе обухваћеног подручја на нивоу данашњег стандарда. Микролокације комуналне и друге инфраструктурне мреже одређене овим Планом, могу се утврдити кроз поступак израде Урбанистичких пројеката а у циљу утврђивања просторних, функционалних, обликовних, и других елемената у складу са Законом и другим прописима, условима дефинисаним овим Планом и друге документације у вези с намеравањем захватом у простору.

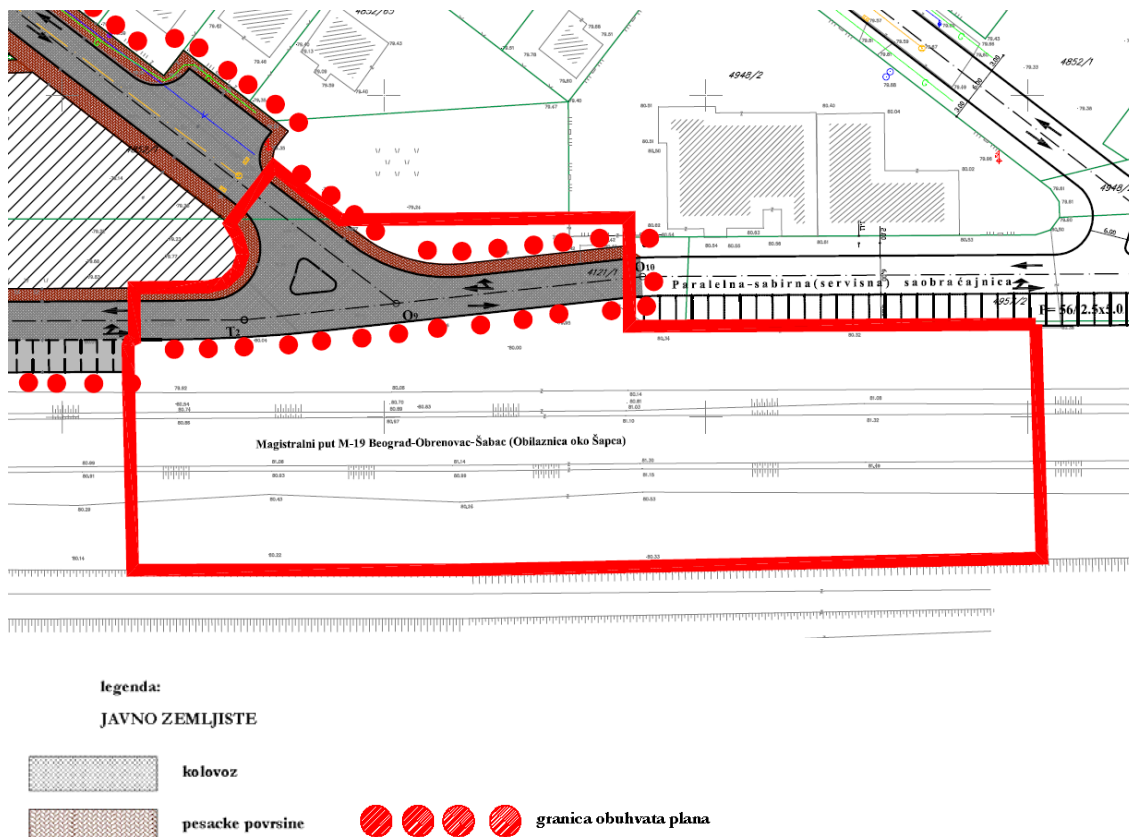


Приликом израде Урбанистичких пројеката за изградњу комуналне и друге инфраструктурне мреже која је дефинисана ПГР, могућа су мања одступања због усклађивања елемената техничког решења постојећих и планираних објеката и инфраструктуре, конфигурације терена, носивости тла те имовинско правних односа и др.

Урбанистички пројекти се могу радити и за сву недостајућу инфраструктуру, у складу са нивоом техничких захтева, о чему одлуку доноси општинска управа."

Плански основ за израду урбанистичког пројекта чини и **Измена и допуна ПДР подручја између обилазног пута и улица: Гучевска, Чокешинска и Даворина Јенка ("Сл. лист града Шапца" бр. 28/09).**

Планом је прдвиђена површина јавне намене, трокрака раскрсница улица Даворина Јенка и секундарних саобраћајница.



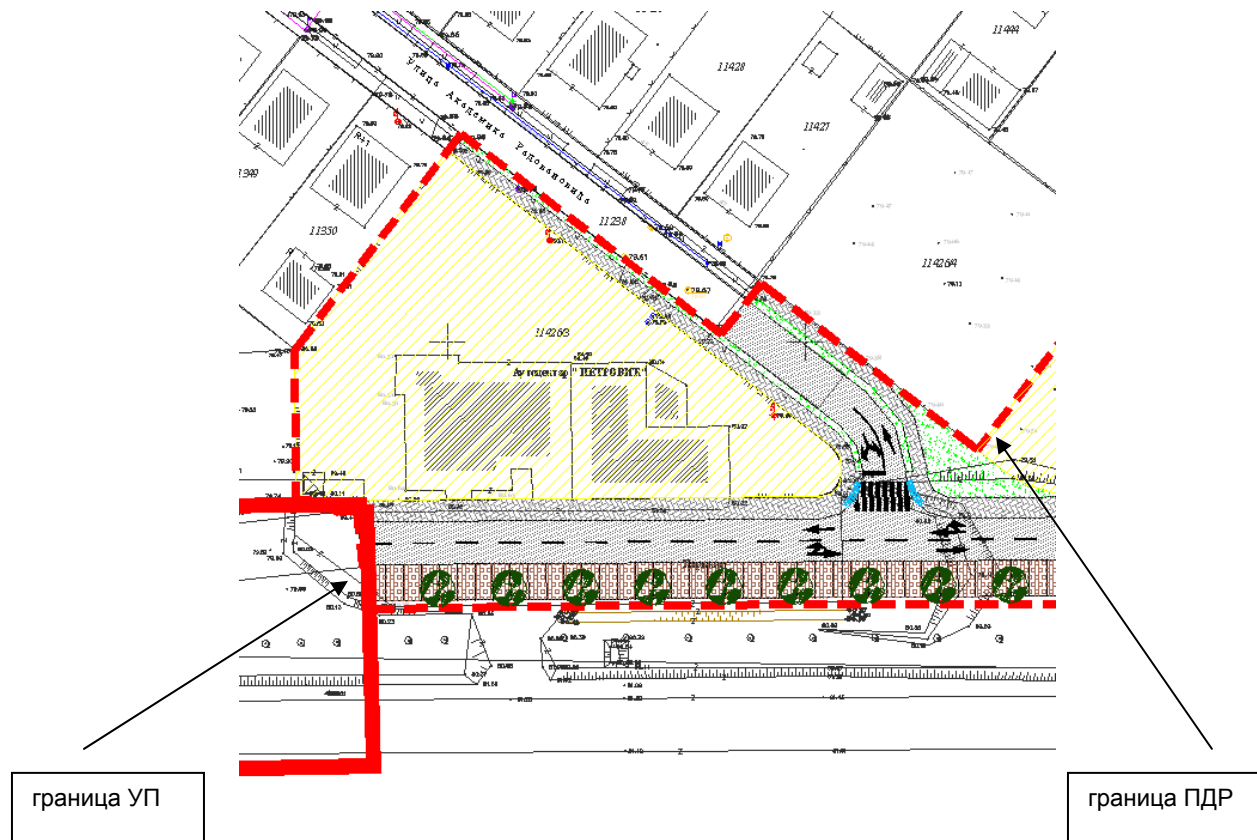
**Слика 2: Извод из Измене и допуне ПДР подручја између обилазног пута и улица: Гучевска, Чокешинска и Даворина Јенка са границом обухвата УП**

Планом је дефинисано и следеће: "У оквиру сваке типичне целине, у поглављу "намена површина", су дефинисане намене које се могу обављати на појединачним парцелама и објектима. У случају да је нека од намена изостављена, примењиваће се правило "сличности садржаја" са неком од дефинисаних, при чему треба водити рачуна да се испуни основни циљ Плана, а то је да се онемогуће производне активности у стамбеним зонама, као и да се спрече негативни утицаји намена на околину."

Како је намена плана дефинисање раскрснице, што је и намена урбанистичког пројекта који ће само додатно разрадити све саобраћајне потенцијале локације, закључује се да су намене урбанистичког плана усаглашене: саобраћајна површина јавне намене.



Планску документацију од значаја за израду урбанистичког пројекта чини ПДР "ОБ-2" ("Сл. лист града Шапца" бр. 13/11). Граница УП тангира границу плана.



Слика 3: Извод из Измене и допуне ПДР подручја између обилазног пута и улица: Гучевска, Чокешинска и Даворина Јенка са границом обухвата УП

Значај овог плана за израду урбанистичког пројекта се огледа у обавези поштовања регулације секундарне саобраћајнице и њеног уклапања са планираном регулацијом кружног тока.

Правни основ за израду урбанистичког пројекта за дефинисање нове раскрснице је садржан и у члану 60, став 2 Закона о планирању и изградњи ("Сл. гласник РС", последња измена бр. 31/19): "Урбанистички пројекат се може израдити и за изградњу објекта јавне намене за потребе утврђивања јавног интереса, без измене планског документа, изузев за утврђивање јавног интереса за пројекте у заштићеним подручјима."

## 5. УСЛОВИ ИЗГРАДЊЕ

### 5.1. ПОСТОЈЕЋЕ СТАЊЕ

Подручје обухвата УП се налази поред ДП првог Б реда бр. 26. На кат.п.бр. 14430/1 је изграђена деоница државног пута. Планирана је изградња секундарне саобраћајнице, паралелно са трасом пута. Саобраћајница није изведена на подручју у обухвату УП-а а ли су њени делови или изведени, или је обезбеђена регулација за изградњу улице.

У обухвату УП-а или непосредно уз обухват је урађено неколико непрописних прикључака што се види и на следећој слици.



Слика 4: Позиција обухвата УП (<https://a3.geosrbija.rs/>)

Претпоставка је да ће се изградњом нове раскрснице и обезбеђењем прописног укрштања државног пута, сервисних саобраћајница и Улице Даворина Јенка, стећи услови да се затворе нелегални прикључци са државног пута.

## 5.2. НАМЕНА ПОВРШИНА

Планира се изградња објекта нискоградње: саобраћајне кружне раскрснице, прикључних трака на постојећу уличну мрежу, пешачких трака и мрежа и објекта инфраструктуре у функцији саобраћајнице.

Све површине у обухвату УП су површине јавне намене, доминантно саобраћајне површине намењене друмском саобраћају.

Планиране пешачке површине су површине које повезују постојеће пешачке површине између Улице Даворина Јенка и секундарних саобраћајница.

Изградња свих врста објекта високоградње је забрањена. Дозвољено је само постављање подземних инфраструктурних мрежа и канделабера јавне расвете.

У оквиру средишта кружне раскрснице дозвољено је постављање примерене структуралне композиције која не сме ометати саобраћај: зеленило, скулптура, расвета и сл.

## 5.3. ГРАЂЕВИНСКЕ ЛИНИЈЕ

У границама урбанистичког пројекта нема грађевинских парцела намењених изградњи објекта високоградње те се из тог разлога не дефинишу грађевинске линије.

## 5.4. УСЛОВИ ЗА ПАРЦЕЛАЦИЈУ

Графичким прилогом су дефинисане границе парцела П1 и П2.



Парцела П1 је парцела државног пута. Границе парцеле су дефинисане графичким прилогом: делимично постојећим катастарским границама, границом обухвата УП и регулационом линијом према секундарној саобраћајници. У обухвату парцеле се налазе: део државног пута, кружна раскрсница и прикључци на секундарну саобраћајницу. Ова парцела се може пројектом препарцелације припојити парцели државног пута и са њом чинити целину.

Парцела П2 је парцела секундарне саобраћајнице. Границе парцеле су дефинисане графичким прилогом: делимично постојећим катастарским границама, границом обухвата УП и регулационом линијом према парцели П1. Ова парцела се може пројектом препарцелације припојити парцели секундарне саобраћајнице и са њом чинити целину.

## 5.5. УРЕЂЕЊЕ ЗЕЛЕНИХ ПОВРШИНА

Све зелене површине и зелене траке које су планиране у регулацији паркинга и манипулативних површина, приказани су графичким прилогом "План намене површина". Све зелене површине у обухвату УП-а су травнате површине. Дозвољене су жбунасте врсте максималне висине 50 см. Високо растиње је дозвољено садити на минималној удаљености од 7m од линије регулације коловоза.

## 5.6. СИСТЕМ ЗА ЕВАКУАЦИЈУ ОТПАДА

У обухвату УП-а није дозвољено постављање посуда за сакупљање отпада.

## 6. НУМЕРИЧКИ ПОКАЗАТЕЉИ

Забрањена је изградња свих врста објеката **високоградње** у подручју обухвата и не исказују се нумерички показатељи.

## 7. НАЧИН ПРИКЉУЧЕЊА НА ИНФРАСТРУКТУРНУ МРЕЖЕ И ОБЈЕКТЕ

### 7.1. САОБРАЋАЈ

Овим Урбанистичким пројектом је планирана изградња кружне раскрснице на траси државног пута IB реда број 26 Београд-Обреновац-Шабац-Лозница-државна граница са БИХ (гранични прелаз Мали Зворник), деоница број 02610 од чвора број 2608 Шабац (Заблаће) код km 68+162 до чвора број 2609 Шабац (Јевремовац) код km 70+650 а у оквиру граница УП-а од km 69+993 до km 70+155. Центар кружне раскрснице је планиран на стационачи km 70+080 са пречником уписане кружнице од 18 метара и ширином коловоза од 8.0 метара и прелазним коловозом од 1 метар. Провера пропусне моћи кружне раскрснице приказана је графичким прилогом број 4 „Провера пропусне моћи кружне раскрснице“ проласком меродавног возила (камион са приколицом димензија 18.0 x 2.5 метара).

Планирана раскрсница се налази на делу трасе државног пута IB реда број 26 (к.п. бр. 14430/1 КО Шабац) и део је обилазнице око Шапца. За потребе израде овог УП-а прибављени су услови од ЈП „Путеви Србије“ број 953-17924/19-3 од 06.09.2019 године.

Планом ширег подручја је планирана изградња секундарне сервисне саобраћајнице паралелне траси државног пута. Планирана саобраћајница није изведена на подручју обухвата УП-а али су делови изведени или је обезбеђена регулација за њену изградњу. Изградњом ове кружне раскрснице био би омогућен укрштај сервисне саобраћајнице као и Улице Дворина Јенка са државним путем али и затворили постојећи нелегални прикључци на трасу државног пута у предметној зони и њеној близини.



Графичким прилозима број 2 и 3 „План намене површина“ и „План нивелације и регулације“ приказани су сви потребни елементи којима се дефинише планирана кружна раскрсница као регулационо тако и нивелационо координатама и котама нивелете осовинских и темених тачака, радијусима обликовања прикључних праваца и хоризонталном сигнализацијом кретања возила кроз кружну раскрсницу.

## 7.2. ХИДРОТЕХНИЧКА И ВОДОПРИВРЕДНА ИНФРАСТРУКТУРА

### Постојеће стање

За водоснабдевање подручја у обухвату предметног УП-а постоје изграђене инсталације уличне водоводне мреже. То су цевоводи секунарних водова РЕЕ Ø100 mm, позициониран у зони пешачке стазе Сервисне саобраћајнице и цевовод АСС Ø80 mm који се налази у истој зони пешачке стазе ван коловоза а у Улици Даворина Јенка. Водоводне инсталације снабдевају корисничке парцеле уз уличну регулацију Улице Даворина Јенка. У Сервисној саобраћајници која је изведена паралелно са државним путем налазе се корисничке парцеле које су у зони у којој је примарна намена пословање па је изведени улични водовод изведен у сврху санитарних и противпожарних потреба тих корисника.

Канализациона мрежа у приступним улицама изведена је у комплетном обиму који задовољава тренутне капацитете намењене одводњи постојећих и будућих корисника и одводњи атмосферских вода са коловоза уличних парцела. У Улици Даворина Јенка, осовином коловоза изведена је канализација општег система ВЕТ Ø400 mm док је дуж Сервисне путне саобраћајнице изведена канализација општег система PVC Ø300 mm. Оба колектора су у зони УП-а са почетним најужводнијим деоницама и минималним укопавањима.

Значајан водопривредни објект у обухвату УП-а јесте Церски ободни канал (ЦОК) који се налази са уз јужну границу обухвата.

### Планирано стање

Инсталације водоводне мреже, које су завршене у предметним улицама као слепи кракови, неопходно је на основу захтева надлежног комуналног предузећа повезати у интегрисан прстенаст систем. Тиме ће се омогућити двосмерност тока воде и побољшати хидрауличке карактеристике водоводне мреже. Тиме би се цевовод профила Ø80 mm у Улици Даворина Јенка наставио у пречнику Ø110 mm и прикључио на водоводну мрежу ПЕХД Ø110 mm која се налази у раскрсници државног пута I Б реда бр. 21 и сервисне саобраћајнице. Планирана мрежа ће се као дистрибутивна улична мрежа трасирати у путном појасу до места прикључења. Неопходна је изградња око 63 m уличне мреже.

Канализација општег система изведена је у улицама које се повезују на будућу кружну саобраћајницу. Доградњу канализационе мреже у сврху пријема атмосферских вода могуће је реализовати приликом даље разраде пројектно техничке документације приликом које ће се извршити распоред пријемника-сливника у складу са завршним нивелационим уређењем. Део кружне саобраћајнице који гравитира ка северној зони (приступне саобраћајнице) могуће је одводњавати уливом у градски систем опште канализације док би се јужна зона одводњавала преко изливних елемената – испуста, у зелену зону и коначно у Церски ободни канал.

Изградњом кружне саобраћајнице она се нивелационо усаглашава са постојећим котама Државног пута чиме се зона кружне саобраћајнице до парцеле Церског ободног канала (ЦОК) издиже на коту вишу од постојеће. Завршни слој саобраћајнице биће на коти вишој од постојеће коте насипа и постојећег надвишења чиме неће бити угрожено изграђено корито канала, косина и насип.

Приликом разраде пројектно-техничког решења осигурати зону до корита Церског ободног канала израдом одговарајуће еластичне одбојне ограде али тако да се не омета редовно одржавање водних објеката (регулисано корита са надвишењем Церског ободног канала) од стране надлежног



територијалног водопривредног предузећа. Овај услов мора бити испуњен у свим ситуацијама везаним за оперативно спровођење одбране од поплава.

У процедури израде УП-а прибављени су **услови надлежних јавних предузећа:**

• **Сагласност и технички услови ЈКП "Водовод-Шабац" бр. 6563/СР - 222/19 од 20.09.2019.год,** који су саставни део документације овог УП-а и којим су дефинисани услови за пројектовање и изградњу уличних инсталација водовода, посебно наглашавају следеће:

- У оквиру кружне раскрснице и приступних уличних и изливних саобраћајница дефинисати начин одводњавања у зелене површине, преко банклина.
- Ако се приликом разраде пројектно-техничког решења усвоје решења која захтевају израду посебних објеката и елемената и оквиру кружне саобраћајнице за одвођење атмосферских вода (нпр. оивичавање саобраћајнице), услови за исто даће се и поступку издавања локацијских услова, и процедури израде пројектно-техничке документације, за шта је неопходно обратити се "Захтевом за издавање услова за пројектовање и прикључење"
- Обавеза Инвеститора је да, пре приступања изградњи кружне раскрснице, односно сервисне саобраћајнице, изради потребну водоводну инфраструктуру, РЕНД, DN 100mm, односно да изврши спајање завршетка водоводне мреже и Ул. Даворина Јенка (АСС Ø80mm) са завршетком водоводне мреже РЕНД, DN 100 mm у сервисној саобраћајници у дужини од око 60 м.
- Пре почетка извођења радова на изградњи саобраћајнице Инвеститор је обавезан да у писаној форми обавести ЈКП "Водовод - Шабац" Шабац о почетку извођења радова који се и смислу надзора водити рачуна о поштовању ових и других издатих услова ЈКП "Водовод-Шабац" по овом предмету. Поред наведеног, констатујемо и следеће:

1. Код пројектовања предметног објекта раскрснице, укључујући и само извођење радова, водити рачуна да све изведене трасе водовода и канализације и потпуности буду заштићене.
2. Трасе постојећих уличних инсталација водовода и канализације нанете су тачно на достављеном цртежу "План водовода и канализације". Инвеститор је, у сваком случају, обавезан да се пре почетка радова обрати "Служби за катастар непокретности Шабац - Катастар подземних инсталација", и са њиховим подацима, на лицу места, у присуству представника ЈКП »Водовод - Шабац«, одреди (провери) тачан положај наших инсталација.
3. Радови и близини наших инсталација МОРАЈУ СЕ ИЗВОДИТИ РУЧНО, при томе водећи рачуна да не дође до оштећења.
4. Уколико дође до евентуалних оштећења наших инсталација, Инветитор је дужан да сноси насталу штету, као и штету насталу услед прекида у континуалном снабдевању потрошача водом за пиће и прекида у континуалном одвођењу санитарних отпадних вода.
5. Ако у току извођења радова дође до потребе измештања наших инсталација, а за то постоје технички услови, трошкове измештања и надзора саноси Инвеститор.
6. Пре почетка радова Инвеститор је обавезан да са представницима ЈКП "Водовод-Шабац" изврши преглед ревизионих силаза и констатује стање. Такође, ро завршетку радова извршити исти преглед и, уколико је и ревизионим силазима дошло до нагомилавања шљунка, асфалтне масе и других материја непримерених овом систему, Инвеститор је ОБАВЕЗАН да сноси трошкове чишћења истих.
7. На деоницама где се радови изводе изнад инсталација водовода и канализације није дозвољено манипулисати тешким грађевинским и вибрационим машинама, већ за потребе евентуалног набијања користити статичке ваљке. Обавезно откопане водоводне и канализационе цеви поново затрпати песком.
8. Сва паралелна вођења и укрштања, уколико постоје, извести и складу са важећим техничким прописима и стандардима за ту врсту радова.

• **Услови у поступку израде УП-а, Јавног водопривредног предузеће „Србијаводе” Београд, Водопривредни центар „Сава-Дунав” број 8615/1 од 02.11.2018.**

Стратешка документа: .



Водопривредна основа Републике Србије ("Службени гласник РС", број 11/2002), Просторни план Републике Србије ("Службени гласник РС", број 88/2010), Стратегија управљања водама на територији Републике Србије до 2034. године ("Службени гласник РС", број 3/2017).

Планска документа:

- Просторни план града Шапца ("Службени лист града Шапца и општина: Богатић, Владимирци и Коцељева", број 7/2012).
- План генералне регулације "Шабац" - ревизија ("Службени лист града Шапца", број 18/2015, 23/2015, 16/2018 и 5/2019),
- Измена и допуна Плана детаљне регулације подручја између обилазног пута и улица: Гучевска, Чокешинска и Даворина Јенка ("Службени лист града Шапца", број 28/2009),
- План детаљне регулације "ОБ-2"; ("Службени лист града Шапца", број 13/2011).

Хидрографски подаци:

- најближи водоток: Церски ободни канал,
- слив реке Саве, водно подручје Сава.

Хидролошки подаци:

За потребе израде Главног пројекта Церског ободног канала од km 0+000,00 до km 4+950,00, "Подринска водна заједница", Шабац, 1965 године, и Главног пројекта санације корита Церског ободног канала на ушћу у реку Саву, "Хидропројекат", Београд 1974.године, урађена је свеобухватна Хидролошка студија ради утврђивања меродавних великих вода за димензионисање Церског ободног канала;

Карактеристике попречног профила Церског ободног канала наспрам кружне раскрснице:

- протицај:  $Q = 60 \text{ m}^3/\text{s}$ , ширина дна корита:  $B = 16,0 \text{ m}$ ,
- нагиб косина канала:  $h/l = 1 : 2$ ,
- пад дна канала:  $I = 0,4 \text{ ‰}$ .

Остали подаци

Подаци од значаја за издавање услова

Предметна локација се налази непосредно уз леву обалу Церског ободног канала, на деоници која је обухваћена Оперативним планом за одбрану од поплава ("Службени гласник РС", број 14/2019), Водна јединица "Сава - Шабац", на Сектору С.4., Деоница С. 4.3., Објекат 1. Регулисано корито Церског ободног канала од ушћа у Саву 3,85 km"

Церски ободни канал је категорисан као вода I реда (остали водотоци - вештачки), према Одлуци о утврђивању пописа вода I реда ("Службени гласник РС", број 83/2010).

Услови:

- 3.1. У оквиру претходних радова за израду урбанистичко - техничке документације извршити детаљно геодетско снимање у апсолутним котама за израду катастарско - топографског плана у погодной размери, са приказом у државном координатном систему;
- 3.2. За потребе израде урбанистичко - техничке документације извршити све потребне истражне радове и обезбедити одговарајуће планске подлоге, како би се на основу њих дала одговарајућа техничка решења за планиране радове;
- 3.3. Урбанистичко - техничком документацијом за изградњу предметног објекта предвидети и евентуално насипање локације (у зависности од снимљених кота терена саме локације), уз одговарајуће нивелационо решење, у складу са којим дати и планирано техничко решење за прописно одводњавање предметне локације;
- 3.4. Уколико се предвиђа додатно насипање, урадити анализу утицаја насипања на водни режим (очување функције одводњавања околног терена);



- 3.5. Урбанистичко - техничку документацију ускладити са важећом планском документацијом;
- 3.6. Инвеститор је у обавези да реши имовинско- правне односе на катастарским парцелама у зони изградње објекта раскрснице;
- 3.7. При изради урбанистичко техничке документације водити рачуна о постојећим водним објектима, на начин који ће обезбедити заштиту њихове стабилности и заштиту режима вода. Усвојено техничко решење кружне раскрснице и њено будуће коришћење, не сме да онемогући редовно одржавање водних објеката (регулисаног корита са надвишењем Церског ободног канала) од стране надлежног територијалног водопривредног предузећа. Овај услов мора бити испуњен у свим ситуацијама везаним за оперативно спровођење одбране од поплава;
- 3.8. Дефинисати технологију извођења земљаних радова и место одлагања материјала у току изградње. Одлагање овог материјала у корито канала, на обалу и надвишење, није дозвољено;
- 3.9. За све планиране активности током изградње, мора се предвидети адекватно техничко решење у циљу спречавања негативних утицаја на водни режим, као и на загађење површинских и подземних вода. Евентуална оштећења која настану у току извођења радова морају се отклонити о трошку инвеститора.

### 7.3. ЈАВНА РАСВЕТА И ЕЛЕКТРОЕНЕРГЕТИКА

У обухвату урбанистичког пројекта нема изграђених електроенергетских објеката нити јавне расвете. Претходном урбанистичком документацијом преко обухвата пројекта резервисани су коридори за изградњу подземних ел.енергетских каблова и јавне расвете.

Урбанистичким пројектом дефинисани су услови за изградњу јавне расвете у зони новопланиране кружне раскрснице, у складу са условима ЈП „Путеви Србије“ (бр.953-17924/19-3 од 06.09.2019., приложени у документационом делу елабората) и у складу са Условима за потребе израде УП и урбанистичко-архитектонске разраде ОДС „ЕПС Дистрибуција“ д.о.о. Београд, огранак „Шабац“ (бр.8Л.1.0.0.-286517-19 од 03.10.2019., приложени у документационом делу елабората). Планира се изградња јавне расвете, светилкама на прописно уземљеним металним канделаберским стубовима висине минимално 10.0m, чија је позиција дефинисана координатама осовина стубова у државном координатном систему на графичком прилогу: План јавне расвете и електро мреже (Р 1:500, даље у поглављу – графички прилог). Извори светла треба да буду LED сијалице (или сличне са једнаким или вишим вредностима фотометријске и енергетске ефикасности). Снаге светлосних извора биће дефинисане фотометријским прорачуном у Пројекту за добијање грађевинске дозволе, уз услов да се оствари осветљење саобраћајница у класи Б1 (15-30lx). У том смислу, могуће су корекције положаја светилки и стубова, на начин да се стубови не примичу коловозу саобраћајница и да се не угрозе коридори постојећих и планираних комуналних инсталација у обухвату. Такође, могуће је постављање потребног броја светлосних извора који емитују светлост жуте боје (и различитих од LED сијалица) пошто је честа појава магле, као и постављање светилки на носаче отклоњене од стуба (лире).

Сви планирани канделаберски стубови јавне расвете на јужној страни у односу на државни пут IB реда бр 26 (с5, с6, с7 и с8) морају од коловоза бити одвојени еластичном заштитном (одбојном) оградом, обзиром на близину Средњемачванског и Церског ободног канала. Остале светилке јавне расвете у обухвату УП од коловоза могу бити одвојени заштитном оградом а обавезно је постављање ивичњака уз коловоз.

Због наведених додатних захтева за квалитетом јавне расвете, урбанистичким пројектом се препоручује напајање јавне расвете из две дистрибутивне трафо-станице 20/0.4kV, како би се обезбедило осветљење раскрснице и у случају испада једне ТС из погона. Реони напајања из одабраних ТС биће дефинисани Пројектом за добијање грађевинске дозволе у складу са Условима ОДС „ЕПС Дистрибуција“, огранка „ЕД Шабац“ а који ће бити прибављени на основу одговарајућег захтева, у редовном поступку у обједињеној процедури. Напајање јавне расвете извести подземним електроенергетским кабловским водовима, са поља јавне расвете у оближњим дистрибутивним трафо-станицама или са проводника мерене струје за јавну расвету, на постојећим стубовима ваздушне мреже 0.4kV у улицама Даворина Јенка и Академика Радовановића. Пресек проводника одабрати у складу са



прорачуном дозвољених струјних (термичких) оптеретљивости каблова и у складу са дозвољеним вредностима падова напона на светлосним изворима. Препоручују се каблови типа PP 00 4x25mm 0.4kV како би могло бити настављена изградња јавне расвете уз Обилазни пут и ван обухвата предметног урбанистичког пројекта.

На графичком прилогу дефинисани су коридори за изградњу подземних каблова јавне расвете – координатма темених тачака рова у државном координатном систему. У ров је могуће постављање нисконапонских кабловских водова дистрибутивне електро мреже и уземљивача канделаберских стубова (Fe-Zn траке, на основу прорачуна отопа распростирања у Пројекту за добијање грађевинске дозволе). Поменути пројектом биће дефинисани број каблова у рову, а могуће је и кориговати положај коридора, уз услов да се успоштују услови ЈП „Путеви Србије“ и да се не угрозе коридори постојећих и планираних комуналних инсталација и инфраструктура. Положај провода испод коловоза државног пута IB реда број 26 не може бити мењан без сагласности ЈП „Путеви Србије“.

Положаји поменутих провода дефинисани су на графичком прилогу и на одговарајућим попречним профилима (1-1 и 2-2, Р 1:100). Кроз труп пута каблови се провлаче кроз заштитне цеви које се постављају подбушивањем, на начин да су јаме за подбушивање удаљене од стопе насипа пута (крајње тачке попречног профила пута) минимално 3.0m. Дубина горње ивице прописне заштитне цеви кроз коју се провлачи кабл јавне расвете мора бити минимално 1.5m, мерено од најниже коте коловоза државног пута.

Положај провода испод Сервисних саобраћајница, приступа Сервисних саобраћајница на кружни ток, и у улици Даворина Јенка, такође су дефинисани на графичком прилогу, а цеви се постављају прекопавањем - обавезно пре изградње коловозне конструкције, на начин да је дубина горње ивице цеви минимално 1.2m мерено од горње коте асвалтног застора. Код прекопавања поставити укупан број цеви који је дефинисан на графичком прилогу. Слободне крајеве цеви заштитити од продора земље и влаге гуменим заптивкама. Препоручују се полиетиленске ( или PVC) цеви  $\varnothing$  125-150mm.

Подземни каблови јавне расвете и уземљивачи постављају се (ван описаних зона провода испод коловоза) на дно земљаног рова дубине 0.8-1.0m, на слој ситнозрнасте земље или песка дебљине 0.1m. Изнад каблова и изнад уземљивача се постављају пластични штитници и траке за упозорење.

Ископ рова за подземне каблове јавне расвете, за подземне електроенергетске каблове, ископ јама за подбушивање и јама за темеље стубова јавне расвете, мора бити ручни и опрезан и мора му претходити обележавање на терену траса свих постојећих подземних инсталација у обухвату урбанистичког пројекта - од стране РГЗ Службе за катастар Шабац и у присуству овлашћених лица из предузећа и комуналних предузећа која поседују и одржавају те инсталације. (ЈКП „Водовод-Шабац“, ЈКП „Топлана-Шабац“, ЕД Шабац и Телеком). У зонама укрштања, неопходно је остварити прописана вертикална растојања између инсталација. Пре затрпавања ровова трасе каблова и уземљивача, као и положаје провода (дубине и број цеви) уснимити код поменуте службе за катастар. Све површине довести у претходно стање, ров у зони зелених површина засути надвисивањем због накнадног слегања. У зонама тротоара, коловоза и паркинга рововое засути набијањем слојева шљунка.

#### **7.4. ТЕЛЕКОМУНИКАЦИОНА МРЕЖА И КАБЛОВСКИ ДИСТРИБУТИВНИ СИСТЕМ**

У обухвату урбанистичког пројекта нема изграђених телекомуникационих објеката нити кабловског дистрибутивног система (КДС), а објекти уз обухват су прикључени са Тк и КДС мреже у улицама Даворина Јенка и Академика Радовановића.

Не планира се изградња нове Тк мреже и КДСа у зони кружне раскрснице. Једна од слободних цеви на свим проводима који су дефинисани на Плану јавне расвете и електро мреже, Р 1:500 (осим у зони Државног пута) резервисана је за изградњу (евентуалног) подземног телекомуникационог кабла у складу са Законом или у складу са накнадном урбанистичко-техничком документацијом. Општи услови за изградњу подземних Тк каблова су идентични условима за изградњу подземних електроенергетских кабловских водова, а који су дефинисани у поглављу 7.3 Јавна расвета и електроенергетика.



Саставни део елабората су Услови и подаци за израду УП Предузећа за телекомуникације „Телеком Србија“ а.д. Београд (бр.А332-407731/1 од 25.09.2019, приложени у документационом делу).

## 7.5. ГАСОВОДНА МРЕЖА

У обухвату урбанистичког пројекта нема изграђене дистрибутивне гасоводне мреже (ДГМ), а објекти уз обухват су прикључени са гасоводне мреже до 4bar у улицама Даворина Јенка и Академика Радовановића.

Не планира се изградња нове дистрибутивне гасоводне мреже у зони кружне раскрснице. Могућа је изградња подземних прикључака објеката на дистрибутивну гасоводну мрежу у складу са Законом о планирању и изградњи у складу са Правилником о условима за несметану и безбедну дистрибуцију природног гаса гасоводима притиска до 16bar („Службени гласник РС“, бр.86/2015). Општи услови за изградњу подземних прикључака на дистрибутивну гасоводну мрежу идентични су условима за изградњу подземних електроенергетских кабловских водова, а који су дефинисани у поглављу 7.3 Јавна расвета и електроенергетика.

Саставни део елабората су Услови и подаци од значаја за израду Одељења гасификације ЈКП „Топлана – Шабац“ (бр.01-1112/19 од 12.09.2019, приложени у документационом делу).

## 8. ПОСЕБНИ УСЛОВИ

### 8.1. ИНЖЕЊЕРСКО-ГЕОЛОШКИ УСЛОВИ

За потребе израде урбанистичких планова на подручју општине Шабац израђен је елаборат "Инжењерско геолошке подлоге за израду урбанистичких и других планова на територији општине Шабац" ("Омни Пројект", д.о.о. Земун).

**Обухват Урбанистичког пројекта је у инжењерско-геолошком рејону V.**

#### Рејон V

Инжењерскогеолошки рејон V обухвата алувијалну зараван између делова рејона IV и на западном делу Града, у терену са ндморском висином до 80 м. Геолошки профил терена изградјују алувијални седименти Саве, типа поводња, плажа, корита и мртваја. Изграђени су од алевритских глина и пескова, локално шљунка, ређе муљевитих секвенци. Дебљина алувијалних наслага је врло променљива, од једног метра, до десет метара у приобаљу Саве. Седименти алувиона су по правилу потпуно засићени водом, са формираном отвореном издани средњег до великог капацитета, меки, стишљиви и слабо носиви.

#### Функционална ограничења терена

- Терен је равничарски, са нагибом од 3-5 %;
- Изградња се реализује у алувијалним прашинасто-песковитим седиментима високе деформабилности, мале носивости, у локалним депресијама често и муљевитим, неподобним за градњу, са неопходним санацијама тла, као и објектима одбране и заштите од високих вода, а у приобаљу од поплавног таласа;
- Водозасићење тла је свуда присутно, нивои вода су непосредно испод површине терена, на око 1м дубине, неретко и при површини.

#### Неопходни услови коришћења терена

- Израда хидротехничких објеката одбране и заштите од високих и катастрофалних вода, регулација кишних, површинских и подземних вода;
- Израда система фекалне канализације ради санитације простора и загађења;



- Често неопходна нивелација - издизање терена насипањем шљунковито-песковитим гранулатом и рефулационим песком;
- Дренирање терена код уређења и изградње објеката;
- Пројектовање објеката у сеизмичким условима за  $7^0$  и  $7^{+0}$  MCS сеизмичког интензитета.

#### Услови изградње

- Хидротехнички објекти регулације, кишни и фекални колектори и цевоводи, граде се са нагибима до 3 % и мање, а ослањају се на до јако стишљиво тло; неопходно је предвидети санационе подлоге, а код објеката великог пречника предвидети и могућност плитког шипирања; код дубоких ископа потребна је стабилна заштита разупирањем, талпирањем и шипирањем; терен је потпуно водозасићен, па је неопходно црпљење вода пумпама капацитета 5-8 l/s;
- Хидротехнички објекти, црпне станице или објекти трансформатора изводиће се у слабо носивом, јако стишљивом тлу; фундирање се углавном не може изводити директно, за напоне веће од  $100 \text{ kN/m}^2$ ; тампонски слојеви треба да су од шљунчаног гранулата, са истовременом функцијом дренажног тепиха, пројектовани за велике напоне са збијеношћу до  $30.000 \text{ kN/m}^2$ ; обавезна је хидротехничка заштита подова најнижих етажа на стални водени ниво;
- Нивелација терена може се изводити рефулацијом, или шљунковитим гранулатом, са предходном израдом подлоге од каменог набачаја;
- Објекти становања, комуналних услуга, индустрије, јавних и спортских намена, са напонима већим од  $100 \text{ kN/m}^2$ , темеље се на дубоким темељима, али је могућа и израда тампона чија се дебљина и збијеност усклађују са напонима у тлу;
- Саобраћајнице се граде у песковито-прашинастом тлу житке до меке конзистенције, са масивном заменом постелице насипима и тампонима од грубозрних гранулата;
- Објекти гробља не могу се градити у овом тлу, осим на локалним узвишењима, изнад нивоа вода мин. 3 м, уколико такве локације постоје;
- Депоније не треба планирати у овом рејону због високог нивоа вода и сталног водозасићења тла.
- Водоснабдевање у овом рејону могуће је из алувијалних пескова и шљункова, са више нивоа аквифера, али је потребна деферизација вода.

## **8.2. МЕРЕ ЗАШТИТЕ ЖИВОТНЕ СРЕДИНЕ**

У поступку издавања локацијских услова је потребно упутити захтев за одлучивање о потреби израде процене утицаја на животну средину јер се објекти налазе на Листи II Пројеката за које се може захтевати процена утицаја на животну средину ("Сл. гласник РС", бр. 114/2008): тачка 12. Инфраструктурни пројекти, став 5) Регионални путеви укључујући припадајуће објекте, осим пратећих садржаја пута.

## **8.3. МЕРЕ ЗАШТИТЕ ПРИРОДНИХ И НЕПОКРЕТНИХ КУЛТУРНИХ ДОБАРА**

Према расположивим подацима, на предметној локацији нема природних добара, заштићених објеката као ни археолошких локалитета.

Уколико би се током радова наишло на археолошке предмете извођач радова је дужан да одмах, без одлагања прекине радове и обавести надлежни Завод за заштиту споменика културе и да предузме мере да се налаз не уништи и не оштети, те да се сачува на месту и у положају у коме је откривен.

## **8.4. ПРЕДХОДНИ УСЛОВИ ЗА ЗАШТИТУ ОД ПОЖАРА**

За овај урбанистички пројекат прибављено је мишљење МУП, Сектор за ванредне ситуације, Одељење за ванредне ситуације у Шапцу, бр. 217-13714/19-1 од 24.09.2019, којим је дефинисано следеће:

- објектима обезбедити приступ за ватрогасна возила у складу са одредбама Правилника о техничким нормативима за приступне путеве, окретнице и учређене платое за ватрогасна возила у близини објеката повећаног ризика од пожара ("Сл. лист СРЈ", бр. 8/95),



- придржавати се одредби Правилника о техничким нормативима за електричне инсталације високог напона ("Сл. лист СФРЈ", бр. 53 и 54/88 и 28/95),
- придржавати се одредби о техничким нормативима за заштиту објекта од атмосферског пражњења "Сл. лист СРЈ", бр. 11/96), као и
- придржавати се и других правилника и стандарда са аспекта заштите од пожара који произилазе из горе наведених законских и подзаконских аката.

Одредбе члана 30 Закона о заштити од пожара дају могућност да се у недостатку позитивних прописа у Републици Србији може прихватити доказивање испуњености захтева заштите од пожара и према страним прописима и стандардима, као и према признатим методама прорачуна и моделима уколико су тим прописима предвиђени.

Сагласно одредбама члана 123 Закон о планирању и изградњи ("Сл. гласник РС", бр. 72/09 и 81/09 - исправка, 64/10 - Одлука УС, 24/11, 121/12, 42/13 - Одлука УС, 50/13 - Одлука УС, 98/13 - Одлука УС, 132/2014, 145/2014, 83/18, 31/19 и 37/19), члана 38 Правилника о поступку спровођења обједињене процедуре електронским путем ("Сл. гласник РС", бр. 113/15, 96/16 и 120/17) и чланова 33 и 34 Закона о заштити од пожара, потребно је доставити на сагласност пројекте за извођење објекта, а пре отпочињања поступка за утврђивање подобности објекта за употребу, ради провере примењености датих услова и усклађености са осталим планским актима у поступку обједињене процедуре.

## 9. ИДЕЈНО РЕШЕЊЕ

Идејно решење кружне раскрснице је израдио ЈП „Инфраструктура Шабац“. Идејно решење је саставни део овог урбанистичког пројекта и налази се у графичком прилогу елабората.

## 10. СПРОВОЂЕЊЕ УРБАНИСТИЧКОГ ПРОЈЕКТА

РС, Град Шабац, градска управа, Одељење за урбанизам, спровело је процедуру јавне презентације и у складу са чланом 63а, став 1 Закона о планирању и изградњи ("Сл. гласник РС", бр. 72/09 и 81/09 - исправка, 64/10 - Одлука УС, 24/11, 121/12, 42/13 - одлука УС, 50/13 - одлука УС, 98/13 - одлука УС, 132/2014, 145/2014, 83/18, 31/19, 37/19 - др. закон и 9/20), и урбанистички пројекат проследило министарству надлежном за послове урбанизма. Министарство надлежно за послове урбанизма је формирало комисију за стручну контролу УП и потврдило да овај УП није у супротности са важећим планским документом, законом и подзаконским актима.

У току јавне презентације није било примедби. Примедбе и сугестије Комисије су уграђене у текстуални и графички део УП. Извештај комисије о обављеној стручној контроли је саставни део документације овог УП.

Сви имовинско-правни односи ће се решавати у складу са законом и овим урбанистичким пројектом, у делу у којем је утврђен јавни интерес.

План парцелације се спроводи изразом Пројекта парцелације (препарцелације у другој фази) са пројектом геодетског обележавања у складу са чланом Закона о планирању и изградњи бр. 65-67 и правилима парцелације која су дефинисана овим УП.

ОДГОВОРНИ УРБАНИСТА

Славица Ференц, дипл.инж.арх.

